

## Picadeira Ensiladeira PP-35/PP-47



**Rev.03**



Desde  
1972



**Pinheiro**  
Máquinas Agrícolas

**Sr. Proprietário**

Parabéns pela aquisição da **Picadeira Ensiladeira PP-35/PP-47**  
Um produto da mais alta qualidade, especialmente projetado para atender as suas  
necessidades.

Este manual contém instruções de operação e manutenção, que devidamente  
observadas, serão a garantia do bom funcionamento, com segurança e durabilidade  
da sua **Picadeira Ensiladeira Pinheiro**.

Encontra-se fixado na estrutura da máquina a sua plaqueta de identificação com data e número  
de série de fabricação. Anote este número no certificado de garantia. Esta informação será muito  
importante para identificação da sua máquina em caso de assistência e/ou reposição de peças

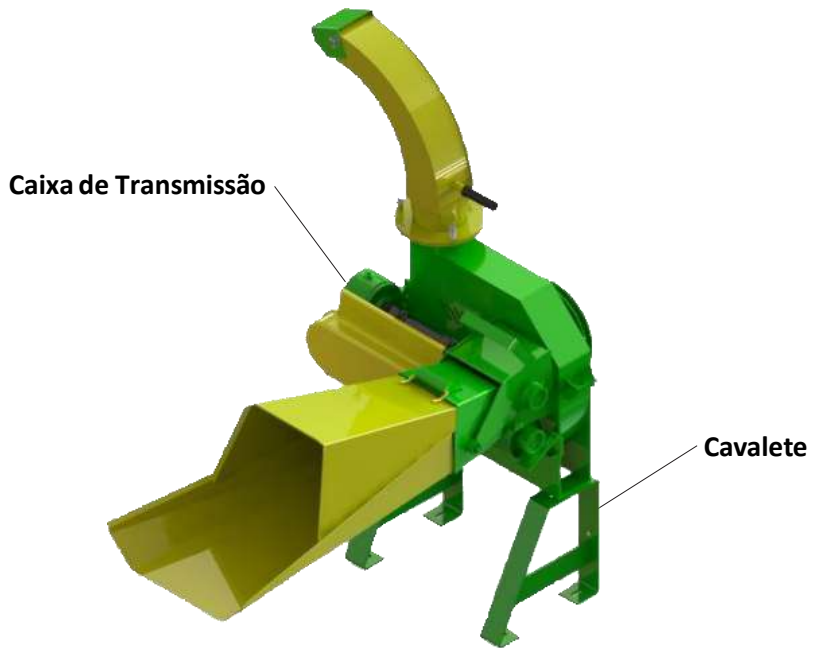
A indústria Pinheiro estará sempre a seu dispor para responder qualquer consulta,  
Oferecendo-lhe assistência técnica eficaz e permanente.

Desde  
1972

# Índice

1 - Conhecendo a Ensiladeira .....	1
2 - Segurança .....	2
3 - Especificações Técnicas .....	3
4 - Manutenção .....	4
5 - Dicas .....	4
6 - Lubrificação .....	5
7 - Facas .....	5
8 - Rolete Superior / Regulagem da Mola .....	6
9 - Contra Faca .....	7
10 - Regulagem do Rotor .....	7
11 - Caixa de Transmissão .....	8
12 - Correias .....	8
13 - Cálculo Polias x RPM .....	9
14 - Ajustes Básicos .....	10
15 - Picadeira PP-35 (Desenho) .....	11
16 - Picadeira PP-35 (Lista) .....	12
17 - Carcaça Completa PP-35 (Desenho) .....	13
18 - Carcaça Completa PP-35 (Lista) .....	14
19 - Picadeira PP-47 (Desenho) .....	15
20 - Picadeira PP-47 (Lista) .....	16
21 - Carcaça Completa PP-47 (Desenho) .....	17
22 - Carcaça Completa PP-47 (Lista) .....	18
23 - Caixa de Transmissão .....	19
24 - Bica de Alimentação Superior PP-35 .....	20
25 - Bica de Alimentação Superior PP-35 .....	21
26- Rolo Liso PP-35 Completo.....	22
27 - Rolo liso PP-47 Completo.....	23
28- Rotor PP-35 .....	24
29- Rotor PP-47.....	25
30 - Bica saída .....	26
31- Rotor 4 facas.....	27
32 - Adesivos.....	28
33-Como solicitar peças de reposição .....	29
33- Termo de garantia .....	30/31

# 1 - Conhecendo sua Ensiladeira



Desde  
1972

## 2 - Segurança

Neste manual e nos adesivos afixados na máquina, encontram-se avisos contendo o sinal de alerta de segurança e instruções específicas para resguardar a segurança do operador.

A aplicação deste equipamento em aplicações não mencionadas neste manual é tida como trabalho não admissível e não está autorizada por esse fabricante.

Adaptações ou uso de peças não originais, comprometem o funcionamento da máquina, colocam em risco a segurança do operador e ocasionam a perda da garantia oferecida.

Com a máquina ligada, nunca introduza as mãos nas bicas para tentar remover restos de produtos ou empurrá-lo para dentro.

Nunca se afaste da máquina ligada. Sempre desligue o motor ao se ausentar.

Alimente a máquina de modo a não deixar que suas mãos ultrapassem a parte superior da bica de alimentação.

Para maior segurança fixe a máquina em uma superfície plana e rígida.

Nunca tente ajustar ou consertar componentes com a máquina em movimento.

Nunca permita que pessoas despreparadas operem ou façam manutenção na máquina.

Mantenha todas as blindagens e proteções em seus devidos lugares.

A exposição prolongada ao ruído pode causar danos ou perda da audição. Use protetores auriculares e óculos de segurança.

A instalação de motores elétricos deve ser feita por um electricista, segundo as normas de segurança vigentes.

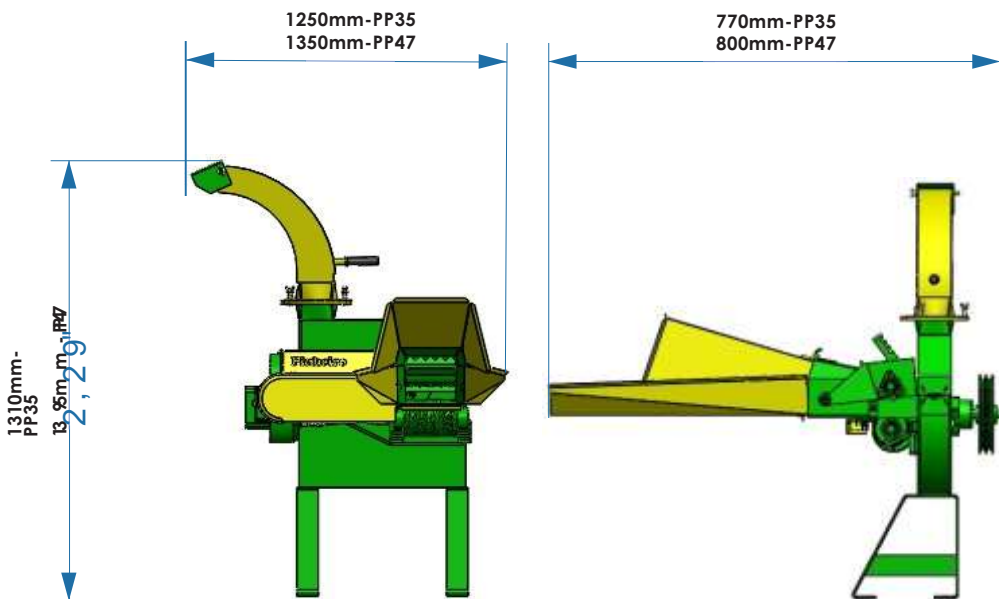
Antes de qualquer manutenção sempre desligue o motor da rede elétrica.

**Importante: Observe também as recomendações do Manual do seu motor estacionário, para uma operação segura e eficiente.**

# 3 - Especificações Técnicas

PP-35	Motor Elétrico	5-7,5 cv	Produção (Kg/h)*	3000a5000
	Motor Diesel	8 a 9 cv	Comprimento c/bica	1250mm
	Motor Gasolina	8 a 10 cv	Altura	1310mm
	Polia do Motor (mm)	Ver Pag.09	Largura	770mm
	Rotação (rpm)	1400 a 1800 rpm	Número de Facas	3
	Peso (Kg)	118	Tamanho de corte	3,5 a 6,5mm
PP-47	Motor Elétrico	7,5- 10 cv	Produção (Kg/h)*	4000a 7000
	Motor Diesel	11 a 13 cv	Comprimento c/bica	1350mm
	Motor Gasolina	9 a 11 cv	Altura	1395mm
	Polia do Motor (mm)	Ver Pag.09	Largura	800mm
	Rotação (rpm)	1300 a 1500 rpm	Número de Facas	3
	Peso (Kg)	150	Tamanho de corte	4,5 a 9mm

\*As produções citadas acima podem sofrer variações de acordo com a umidade do produto, peso específico e condições de trabalho.



## 4 - Manutenção

Somente profissionais qualificados e fazendo uso de peças originais Pinheiro, devem realizar a manutenção na Ensiladeira PP-35/PP-47.



**Importante!**

Antes de realizar qualquer manutenção em sua Ensiladeira, desligue o motor da rede elétrica. Antes de ligar a máquina, recoloque todas as blindagens.  
O Uso de peças não originais, pode resultar em sérios acidentes.  
A Pinheiro não se responsabiliza por acidentes ou danos no caso de adaptações ou uso de peças não originais.

## 5 - Dicas

Para o seu perfeito funcionamento e maior durabilidade a Ensiladeira PP-35/PP-47 irá necessitar de alguns cuidados.

Manter as facas afiadas.

Manter a contra-faca bem regulada com as facas do rotor.

Manter as correias esticadas.

Manter as molas do rolete superior sempre bem tensionadas.

Verificar diariamente o nível de óleo da caixa de transmissão.

Lubrificar todos os pontos de engraxadeiras ao final do trabalho.

Sempre utilizar peças originais.



**Importante!**

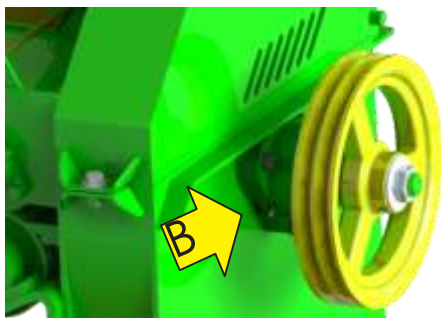
A alimentação em excesso ultrapassando a amperagem indicada no motor, poderá danificá-lo seriamente.

Não desligue a Ensiladeira com produto dentro. Pare a alimentação e aguarde todo o produto sair antes de desligá-la.



## 6 - Lubrificação

É muito importante manter sua Ensiladeira lubrificada, isso evitará desgastes precoces e aumentará a vida útil dos rolamentos.



### MANCAIS DO ROTOR



Faça a lubrificação logo após um período de trabalho, pois a graxa flui melhor quando a máquina ainda está quente.

## 7 - Facas

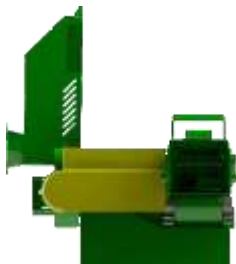
Mantenha as facas bem afiadas e devidamente reguladas com a contra-faca, aproximadamente 0,5mm, garantido assim, a qualidade de corte, sem forçar o motor.

Lembre-se que a maior parte de potência requerida é consumida pelo sistema de corte.

A afiação é uma das operações mais importantes na manutenção de sua Ensiladeira.

Veja como proceder :

1° Abra a tampa



Diário  
1972

2° Solte os parafusos



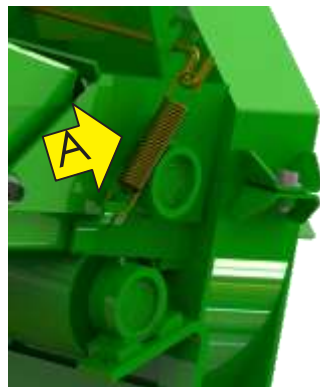
3° Afiar as facas



## 8 - Rolete Superior

O Rolete alimentador superior é equipado com molas tensoras (A), que auxiliam no recolhimento e mantém um picado uniforme do produto, por isso devem estar bem tensionadas.

Quando houver necessidade de troca, deve-se trocar o par de molas para manter a pressão do rolete superior constante.

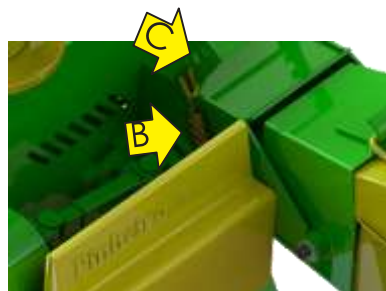


## 8 - Regulagem da Mola

Com o passar do tempo as molas (B) perdem sua pressão, é importante mantê-la sempre bem tensionada. Por isso a máquina possui um regulador dotado de dois furos para o suporte da mola, assim que as molas perderem sua pressão original deve-se imediatamente tensioná-las novamente.

Veja como Proceder :

Soltar as molas do suporte da mola (B)  
Passar o suporte da mola para o próximo furo do regulador da mola (C).  
Reposicionar as molas no suporte.

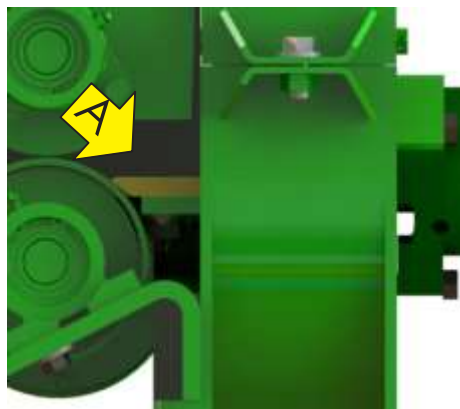


## 9 - Contra - Faca

A Contra-Faca (A) tem dupla função, além de auxiliar as facas no corte de planta, ela atua como raspador do rolo liso, impedindo que o produto enrole no mesmo. Sempre que afiar as facas, verifique também a contra-faca. Substitua quando danificada ou desgastada.

Ao colocar uma nova contra-faca, será necessário efetuar as duas regulagens :  
Contra-Faca com as Facas e Contra-Faca com Rolo Liso.

Para que o corte seja preciso, sem forçar o motor, as facas devem trabalhar bem próximo da Contra-Faca. A Folga entre elas deve ser de aproximadamente 0,5mm.



## 10 - Regulagem do Rotor

Para regular as facas do rotor com a contra-faca, deve-se deslocar o rotor sobre seu eixo, aproximando as facas da contra-faca.

Solte os parafusos (B) e desloque o rotor, para obter a regulagem com a contra-faca.

Re-aperte os parafusos.



# 11 - Caixa de Transmissão

Troque o óleo após as primeiras 50 horas de trabalho.

Trocadas seguintes a cada 300 horas de trabalho.

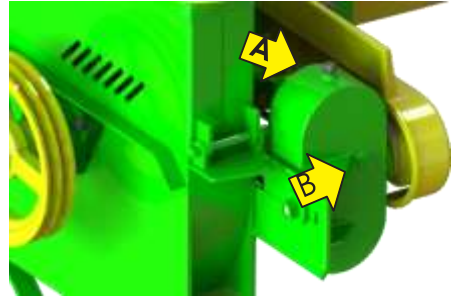
Capacidade da caixa : 600 ml.

Verifique periodicamente o nível, completando sempre que necessário com óleo SAE-150/CLP.

Para realizar a verificação, desrosqueie lentamente o parafuso do nível (B).

Caso o nível estiver adequado, escorrerá óleo pelo parafuso.

Caso contrário, complete com óleo até o nível, pelo budo superior (A).

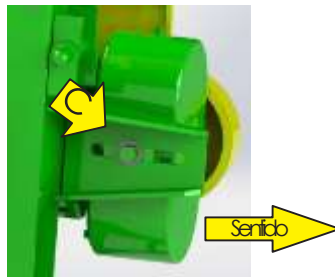


# 12 - Correias

Manter todas as correias bem esticadas, é sinônimo de bom rendimento da máquina. Isso evita a perda de potência na transmissão.

Existem duas correias para serem esticadas, a correia da caixa e a correia do motor.

Para esticar a correia da caixa, solte o parafuso (C) e mova a caixa no sentido indicado e reaperte o parafuso novamente.



Desde  
1972

# 13 - Cálculo de Polias e RPM

Para se obter um bom rendimento, mantenha o motor e a máquina acionados dentro do regime de rotação indicado.

$$\text{Diâmetro da polia da Máquina} = \frac{\text{Diâmetro da polia da Motor} \times \text{RPM do Motor}}{\text{RPM da Máquina}}$$

$$\text{Diâmetro da polia da Motor} = \frac{\text{Diâmetro da polia da Máquina} \times \text{RPM da Máquina}}{\text{RPM do Motor}}$$

$$\text{RPM da Máquina} = \frac{\text{Diâmetro da polia da Motor} \times \text{RPM do Motor}}{\text{Diâmetro da polia da Máquina}}$$

$$\text{RPM do Motor} = \frac{\text{Diâmetro da polia da Máquina} \times \text{RPM da Máquina}}{\text{Diâmetro da polia da Motor}}$$

# 14 - Ajustagens Básicas

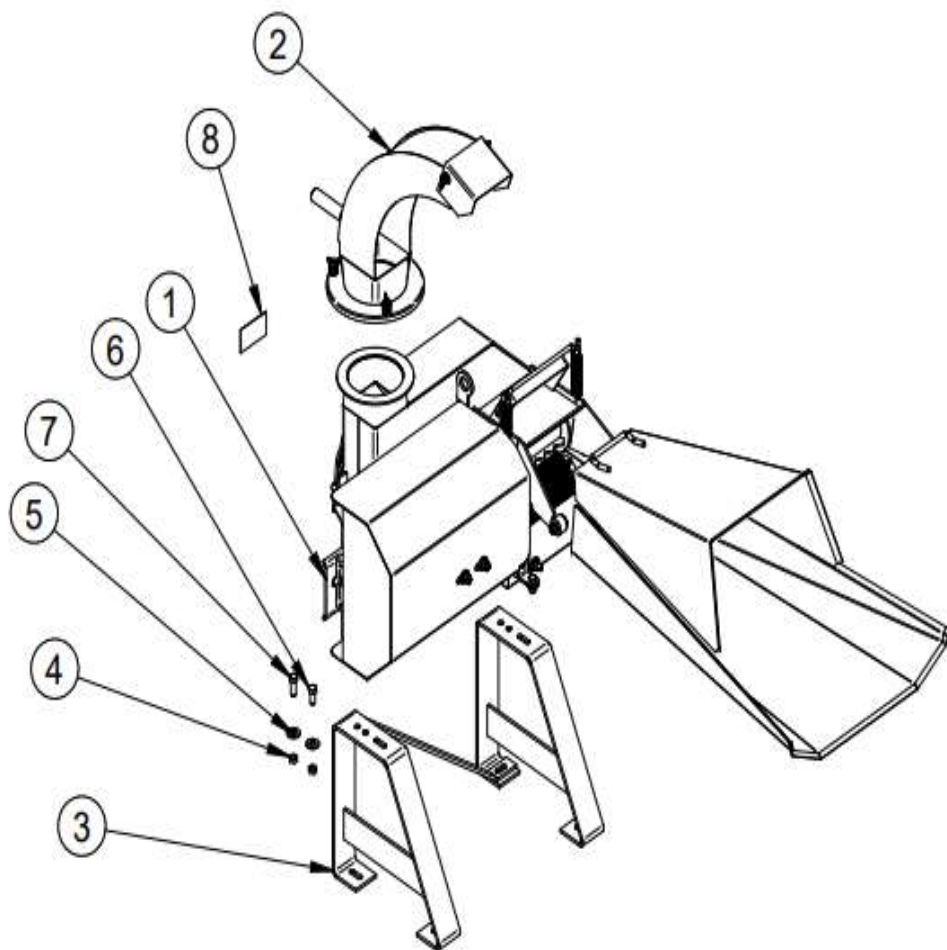
Comprimento de Corte:

- Retirar proteção da correia

- Trocar posicionamento da correia e/ou polia de acordo com o adesivo, utilizando ferramenta adequada para sacar polias.

Modelo	Posicionamento das Polias		Comprimento de Corte
	Transmissão	Rotor	
PP-35	Ø 90mm	Ø 70mm	3,5mm
	Ø 70mm	Ø 70mm	5,0mm
	Ø 70mm	Ø 90mm	6,5mm
PP-47	Ø 100mm	Ø 70mm	4,5mm
	Ø 90mm	Ø 70mm	5,0mm
	Ø 100mm	Ø 90mm	6,0mm
	Ø 70mm	Ø 70mm	6,5mm
	Ø 90mm	Ø 100mm	7,0mm
	Ø 70mm	Ø 90mm	8,0mm
	Ø 70mm	Ø 100mm	9,0mm

# 15 - Picadeira PP-35 - Desenho



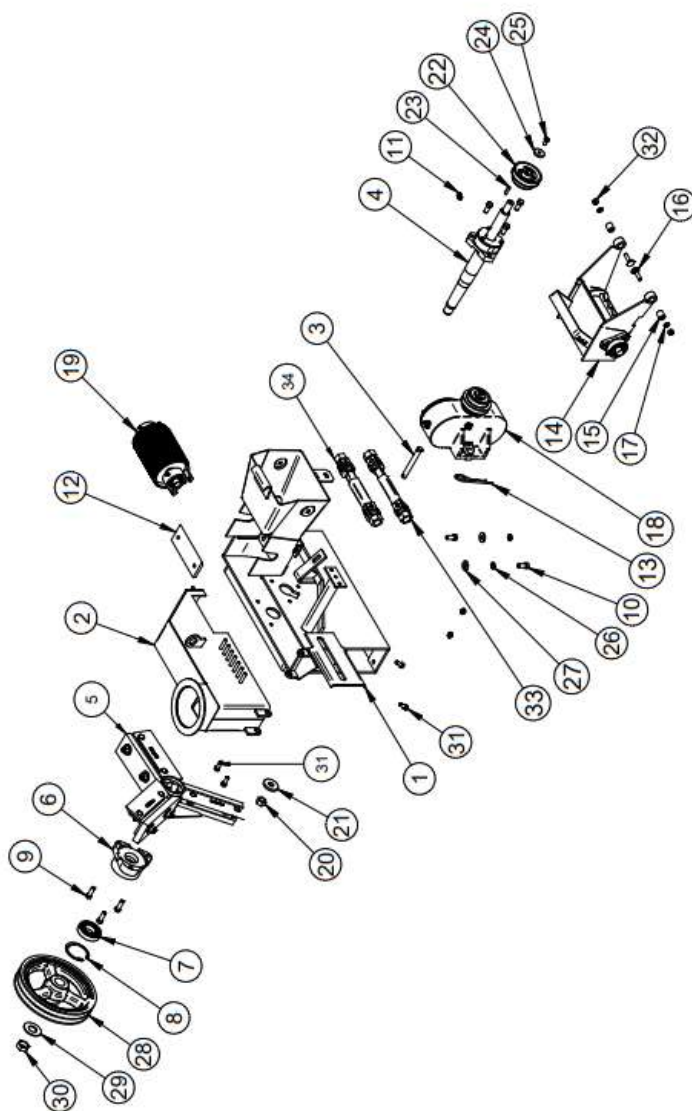
Desde  
1972

## 16 - Picadeira PP-35 - Lista

Item	Codigo	Descrição do Produto	Qtde
1	12.035.19000	PICADEIRA PP-35	1
2	12.047.01001	CJ.BICA GRATÓRIA CURTA	1
3	10.014.19000	CAVALETE PICADEIRA	1
4	90.027.00010	PORCA SEXT. 7/16 UNC ZINCADO	4
5	90.003.00011	ARRUELA LISA 1/2 REFORCADA ZINCADA	4
6	90.022.00027	PARAF. SEXT. 7/16 X 1 UNC ZINC GR2	2
7	90.022.00022	PARAF. SEXT. 7/16 X 1.1/4 UNC ZINC GR2	2
8	90.001.00005	JOGO DE ADESIVO PP-35	1



# 17 - Carcaça Completa PP-35 - Desenho



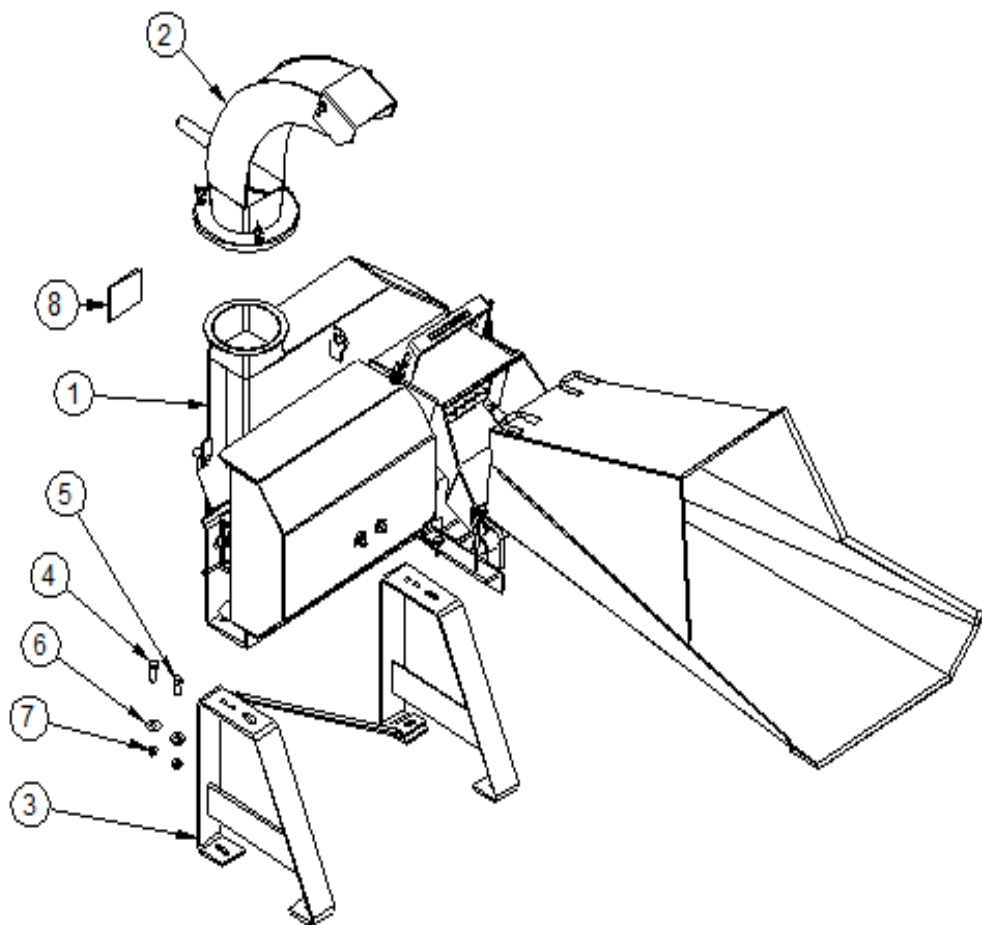
Desde  
1972



# 18 - Carcaça Completa PP35 - Lista

Item	Codigo	Descrição do Produto	Qtde
1	12.035.03000	CARCAÇA	1
2	12.035.03003	TAMPA	1
3	12.035.00056	PINO DA TAMPA	1
4	12.035.02006	CJ.EXO DO ROTOR	1
5	12.035.02005	CJ. ROTOR COMPLETO	1
6	12.047.00056	MANCAL 6207 C/ ANEL	1
7	90.033.00013	ROLAMENTO 6207 DU C3	1
8	90.002.00020	ANEL ELÁSTICO I-72	1
9	90.022.00021	PARAF. SEXT. 7/16 X 1.1/4 UNF PCL GR2	3
10	90.022.00025	PARAF. SEXT. 7/16 X 1 UNF PCL GR5	5
11	90.015.00006	GRAXEIRA 1/8" BSP 28F 45°	1
12	12.035.00057	CONTRA FACA (PP-35)	1
13	90.014.00002	RAMONA 503030168 3 X 62 MM	1
14	12.035.02007	CJ.TAMPA DA BICA	1
15	12.035.00055	BUCHA DE ARTICULACAO DA BICA	2
16	90.022.00096	PARAF. FRANCES 3/8 X 1.1/2 UNC ZINC GR2	2
17	90.003.00016	ARRUELA DE PRESSAO 3/8 MEDIA ZINCADA	4
18	12.047.02004	CJ.CAIXA DE REDUÇÃO PP-47	1
19	12.035.02004	CJ.ROLO LISO	1
20	90.027.00013	PORCA SEXT. 5/8 UNC POLIDA	1
21	12.047.00093	ARRUELA LISA (CXTRANSMISSÃO)	1
22	90.026.00006	POLIA 90 X 70MM (USINADA)	1
23	90.007.00013	CHAVETA 6,35 X 6,35 X 29,5MM	1
24	12.047.00085	ARRUELA Ø 33 X 9,5	1
25	90.022.00036	PARAF. SEXT. 5/16 X 5/8 UNC ZINC GR2	1
26	90.003.00013	ARRUELA DE PRESSAO 7/16 MEDIA ZINCADA	2
27	90.003.00002	ARRUELA LISA 7/16 CHAPA 3,0MM ZINCADA	2
28	12.035.00058	Polia Ø250mm 2 Canais "B"	1
29	90.003.00012	ARRUELA LISA 1 CHAPA 3,0MM ZINCADA	1
30	90.027.00025	PORCA SEXT. 1 UNF ZINCADO 14 FIOS 14MM ROSCA	1
31	90.022.00062	PARAF. SEXT. 3/8 X 1 UNC ZINC GR2	4
32	90.027.00015	PORCA SEXT. 3/8 UNC ZINCADO	2
33	12.035.02001	CJ.CARDAN INFERIOR	1
34	12.035.02002	CJ.CARDAN SUPERIOR	1

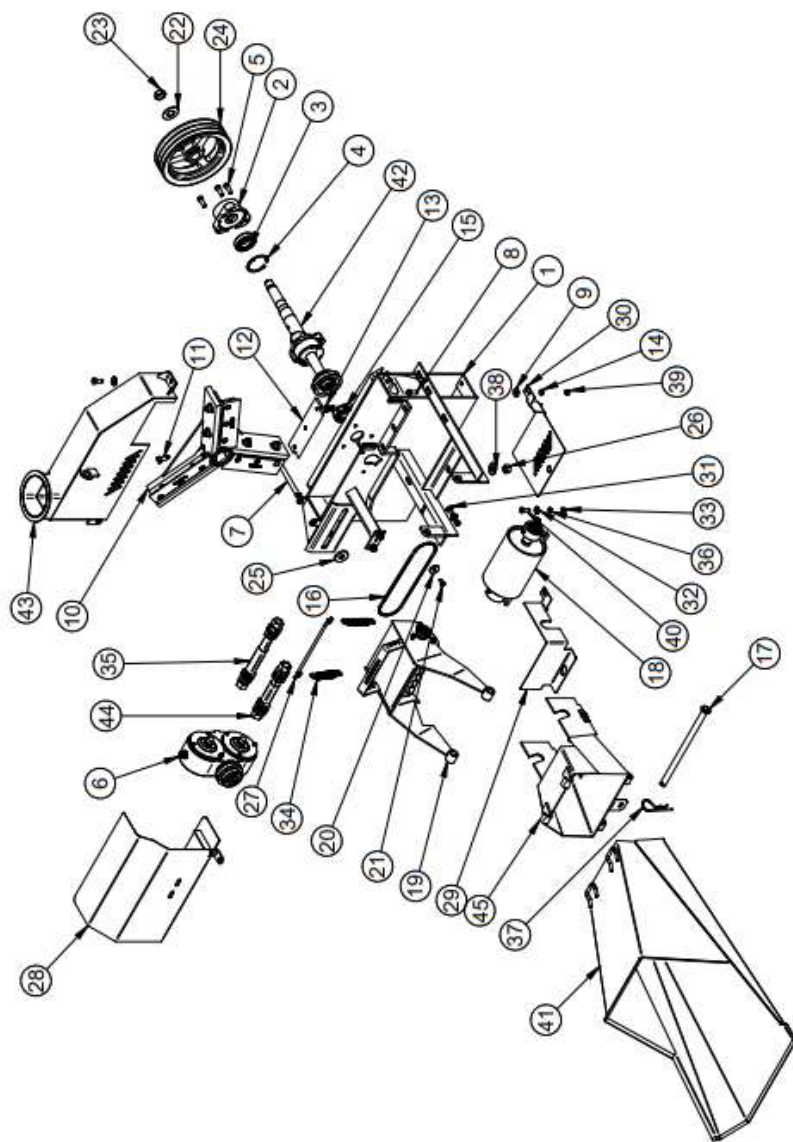
# 19 - Picadeira PP-47 - Desenho



## 20 - Picadeira PP-47 - Lista

ITEM	CÓDIGO	DESCRIÇÃO DO PRODUTO	QTDE
1	12.047.19000	PICADEIRA PP-47	1
2	12.047.01001	CJ.BICA GRATÓRIA CURTA	1
3	10.014.19047	CJ.Cavalete PP-47 / PP-46'10	1
4	90.022.00022	PARAF. SEXT. 7/16 X 1.1/4 UNC ZINC GR2	2
5	90.022.00027	PARAF. SEXT. 7/16 X 1 UNC ZINC GR2	2
6	90.003.00011	ARRUELA LISA 1/2 REFORCADA ZINCADA	4
7	90.027.00010	PORCA SEXT. 7/16 UNC ZINCADO	4
8	90.001.00003	Jogo de Adesivo PP-47	1

# 21 - Carcaça Completa PP-47 - Desenho

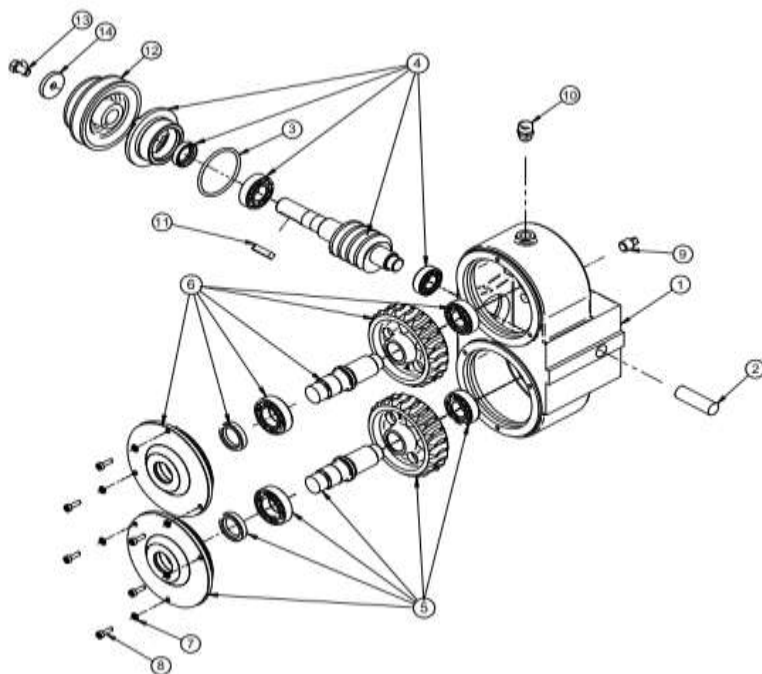


Desde  
1972

## 22 - Carcaça Completa PP47 - Lista

Item	Codigo	Descrição do Produto	Qtde
1	12.047.03000	CJ.Carcaça Solda	1
2	12.047.00056	MANCAL 6207 C/ ANEL	1
3	90.033.00013	ROLAMENTO 6207 DU C3	1
4	90.002.00020	ANEL ELÁSTICO I-72	1
5	90.022.00021	PARAF. SEXT. 7/16 X 1/4 UNF POL GR2	6
6	12.047.02004	CJ.CAIXA DE REDUÇÃO PP-47	1
7	12.047.00057	Pino da Dobradiça	1
8	90.022.00027	PARAF. SEXT. 7/16 X 1 UNC ZINC GR2	2
9	90.003.00002	ARRUELA LISA 7/16 CHAPA 3,0MM ZINCADA	2
10	12.047.02012	CJ. ROTOR COMPLETO	1
11	90.023.00025	PARAF. SEXT. 1/2" X 1/4" VWV CONICA	2
12	12.047.00065	CONTRA FACA (PP-47)	1
13	90.003.00003	ARRUELA LISA 7/16 CHAPA 15MM ZINCADA	3
14	90.003.00013	ARRUELA DE PRESSÃO 7/16" MÉDIA ZN	4
15	90.022.00025	PARAF. SEXT. 7/16 X 1 UNF POL GR5	3
16	90.009.00035	CORREIA A 31	1
17	12.047.03004	CJ.Cabo da Bca Alimentação	1
18	12.047.02013	CJ. ROLO LISO COMPLETO	1
19	12.047.02014	CJ. COMPLETO DA BICA SUPERIOR	1
20	12.047.00085	ARRUELA Ø 33 X 9,5	1
21	90.022.00036	PARAF. SEXT. 5/16 X 5/8 UNC ZINC GR2	1
22	90.003.00012	ARRUELA LISA 1 CHAPA 3,0MM ZINCADA	1
23	90.027.00025	PORCA SEXT. 1 UNF ZINCADO 14 FIC5 14MM ROSCA	1
24	90.026.00010	FOLIA 250MM - 3 CANAIS B (USINADA)	1
25	12.047.00093	ARRUELA LISA (CXTRANSMISSÃO)	1
26	90.027.00013	PORCA SEXT. 5/8" UNC PL	2
27	90.019.00001	Suporte Mbla PP-47	1
28	12.047.03014	CJ.PROTEÇÃO DO CARDAN	1
29	12.047.00103	PROTEÇÃO LATERAL DO ROLO INFERIOR	1
30	12.047.00107	PROTEÇÃO INFERIOR ROLO	1
31	90.022.00097	PARAF. FRANCES 3/8 X 1 UNC ZINC GR2	1
32	90.003.00007	ARRUELA LISA 3/8" REFORCADA ZINCADA	4
33	90.027.00015	PORCA SEXT. 3/8 UNC ZINCADO	4
34	90.019.00009	MCLA PP-35/47	2
35	12.035.02002	CJ.CARDAN SUPERIOR	1
36	90.003.00016	ARRUELA DE PRESSAO 3/8 MEDIA ZINCADA	3
37	90.014.00002	RAMONA 503030168 3 X 62 MM	1
38	90.003.00004	ARRUELA LISA 5/8 REFORCADA ZINCADA	1
39	90.027.00010	PORCA SEXT. 7/16 UNC ZINCADO	1
40	90.022.00062	PARAF. SEXT. 3/8 X 1 UNC ZINC GR2	3
41	12.047.03002	CJ.BICA ALIMENTAÇÃO MAIOR	1
42	12.047.02002	CJ.Eixo do Rotor PP47	1
43	12.047.03001	CJ.Tampa da Carcaça	1
44	12.047.02006	CJ. COMPLETO CARDAN INFERIOR PP-47	1
45	12.047.03010	CJ.Bica Alimentação Inferior PP-47	1

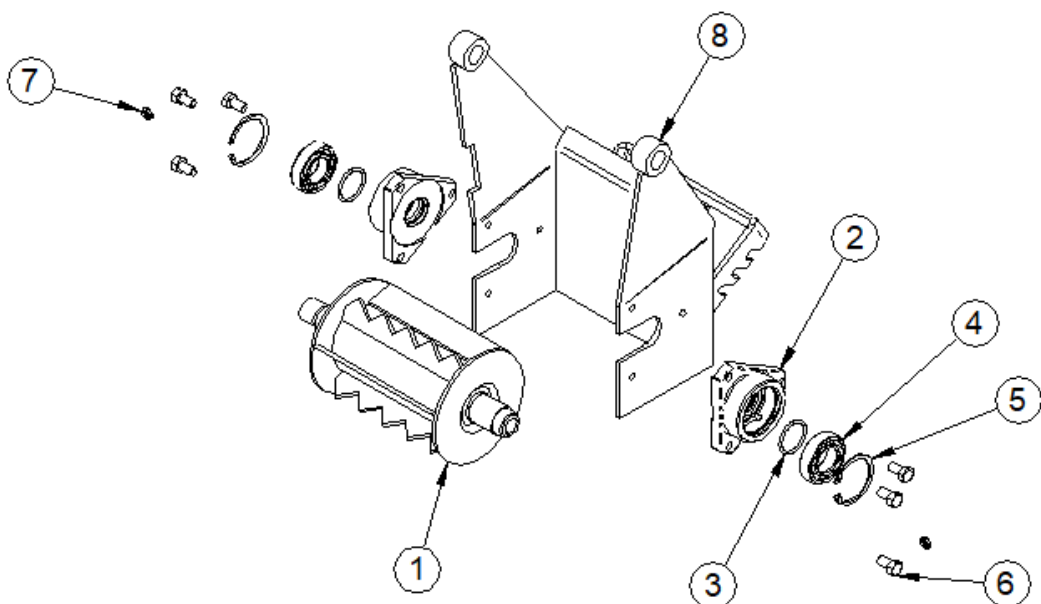
# 23 - Caixa de Transmissão



Item	Código	Descrição do Produto	QDTE
1	12.047.00082	CARCAÇA CX. DE REDUÇÃO	1
2	90.01100011	PRISIONEIRO 5/8 X 2 UNC ROSCA TOTAL	1
3	90.002.00013	ANEL CRING 56,74 X 3,53MM (02228)	1
4	12.047.02009	CJ.ROSCA SEM FIM	1
5	12.047.02010	CJ.COROA ESQUERDA	1
6	12.047.02011	CJ.COROA DIREITA PP-35/PP47	1
7	90.003.00018	ARRUELA DE PRESSAO 3/16 MEDIA ZINCADA	6
8	90.022.00157	PARAF. ALLEN C/C 3/16 X 5/8 UNC PCL	6
9	90.01100041	BUJAO 1/4 NPT GALVANIZADO	1
10	90.015.00002	RESPIRO 1/4 NPT - 19FPP	1
11	90.007.00013	CHAVETA 6,35 X 6,35 X 29,5 TIPO A	1
12	90.026.00006	PCLIA 90 X 70MM (USINADA)	1
13	90.022.00036	PARAF. SEXT. 5/16 X 5/8 UNC ZINC GR2	1
14	12.047.00085	ARRUELA Ø 33 X 9,5	1

Desde  
1972

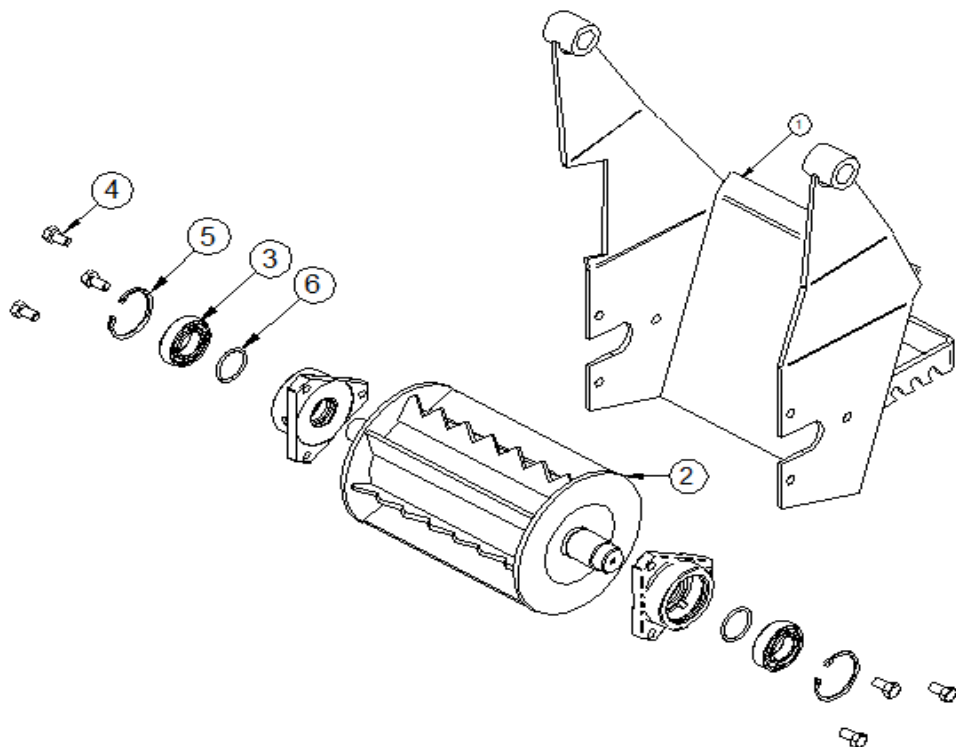
## 24 – CJ.Completo bica superior PP-35



Item	Codigo	Descrição do Produto	Qtde
1	12.035.08002	CJ.ROLETE SUPERIOR	1
2	12.035.00036	MANCAL DO ROLLO SUPERIOR PP-35/47	2
3	90.002.00014	ANEL ORING 28,24 X 2,62MM (02122)	2
4	90.033.00024	ROLAMENTO 6005 DU	2
5	90.002.00024	ANEL ELASTICO I-47	2
6	90.022.00036	PARAF. SEXT. 5/16 X 5/8 UNC ZINC GR2	6
7	90.015.00008	GRAXEIRA 1/4" UNF 28F Nº 1 RETA	2
8	12.035.03020	CJ. Tampa da Bica	1

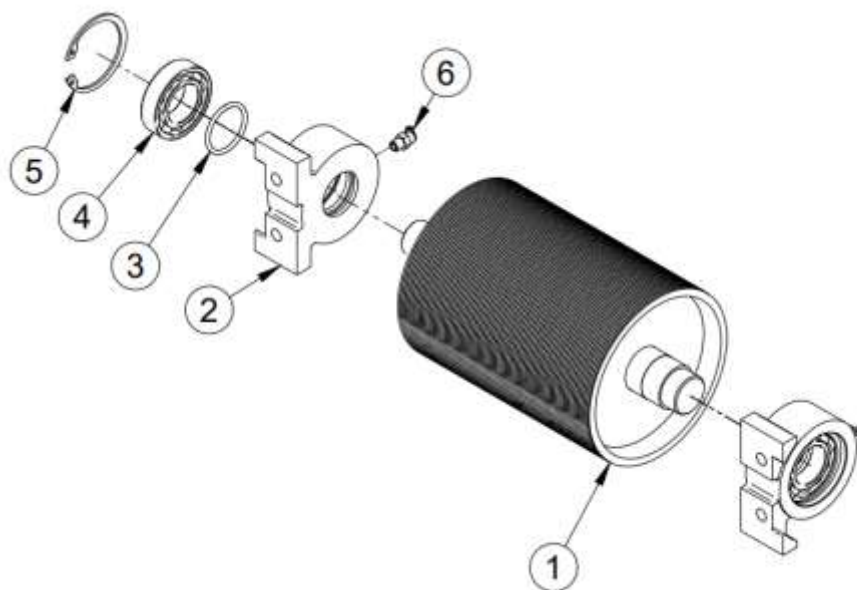


## 25 – CJ.Completo bica superior PP-47



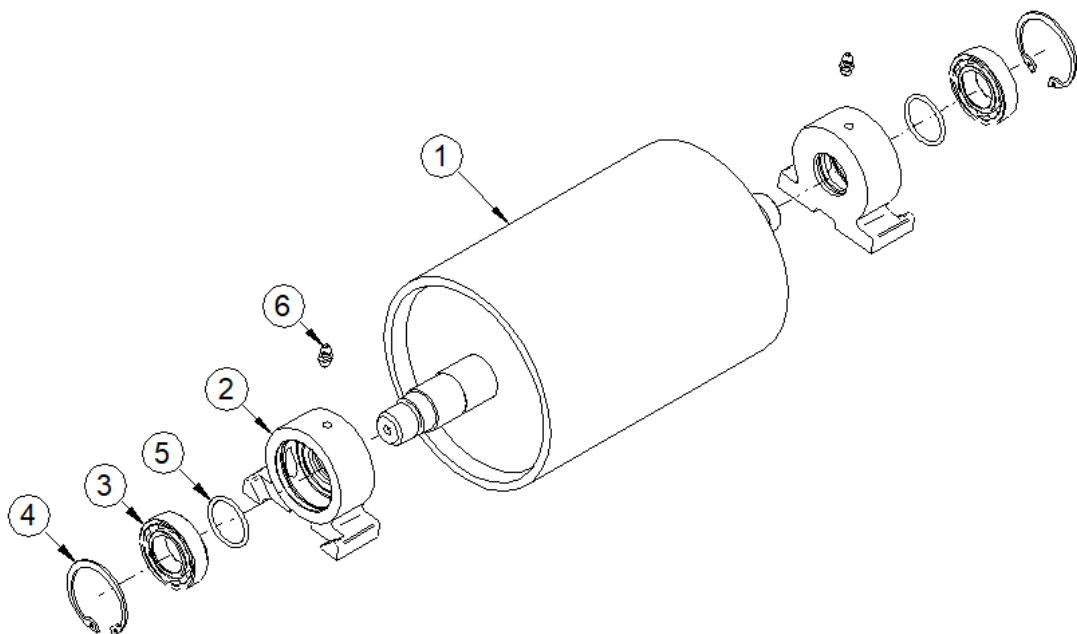
ITEM	CÓDIGO	DESCRIÇÃO DO PRODUTO	QTDE
1	12.047.03005	CJ. DA BICA DE ALIMENTAÇÃO SUPERIOR - SOLDA	1
2	12.047.08002	CJ.ROLETE SUPERIOR (PP-47)	1
3	90.033.00024	ROLAMENTO 6005 DU	2
4	90.022.00036	PARAF. SEXT. 5/16 X 5/8 UNC ZINC GR2	6
5	90.002.00024	ANEL ELASTICO I-47 (502047)	2
6	90.002.00014	ANEL ORING 28,24 X 2,62MM (02122)	2
7*	12.035.00036	MANCAL DO ROLO SUPERIOR PP-35/47	2

## 26 – CJ.Rolo Liso PP-35 - Completo



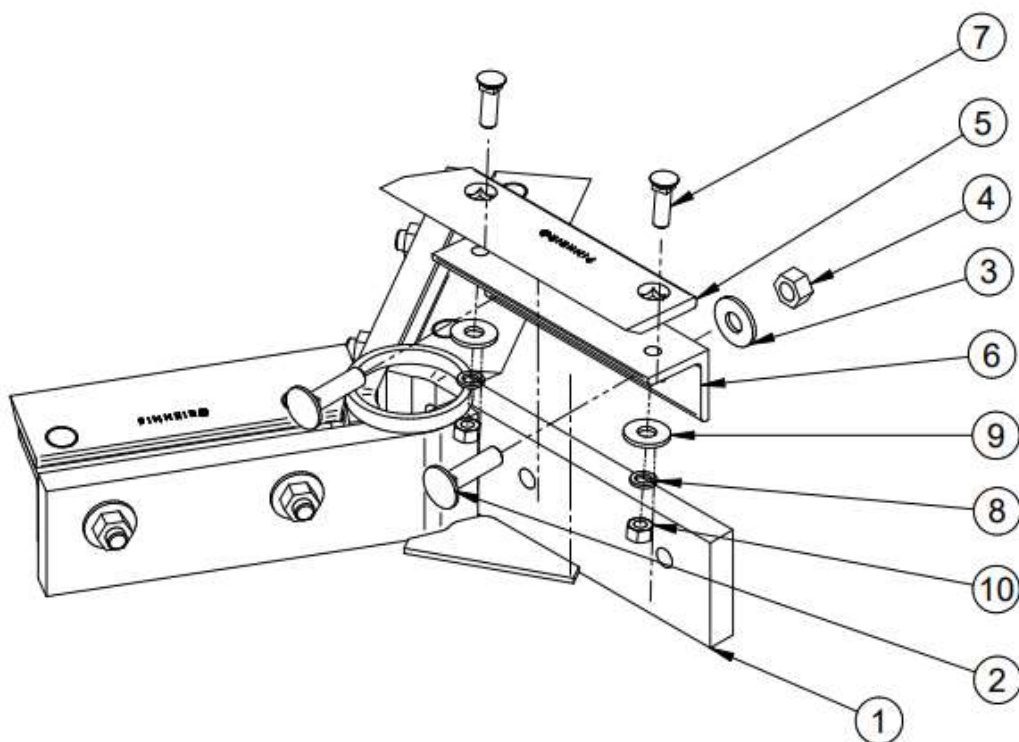
Item	Codigo	Descrição do Produto	Qtde
1	12.035.08001	CJ. Rolo Liso Solda + Usinagem	1
2	12.047.00052	MANCAL DO ROLLO LISO	2
3	90.002.00014	ANEL CRING 28,24 X 2,62MM (02122)	2
4	90.033.00024	ROLAMENTO 6005 DU	2
5	90.002.00024	ANEL ELASTICO I-47	2
6	90.015.00007	GRAXEIRA 1/4" UNF 28F 45°	2

## 27 – CJ.Rolo Liso PP-47 - Completo



ITEM	CÓDIGO	DESCRIÇÃO DO PRODUTO	QTDE
1	12.047.08003	CJ.ROLETE INFERIOR (PP-47)	1
2	12.047.00052	MANCAL DO ROLO LISO	2
3	90.033.00025	ROLAMENTO 6005 DDU C3	2
4	90.002.00024	ANEL ELASTICO I-47 (502047)	2
5	90.002.00014	ANEL CRING 2824 X 2,62MM (02122)	2
6	90.015.00008	GRAXEIRA 1/4" UNF 28F Nº 1 RETA	2

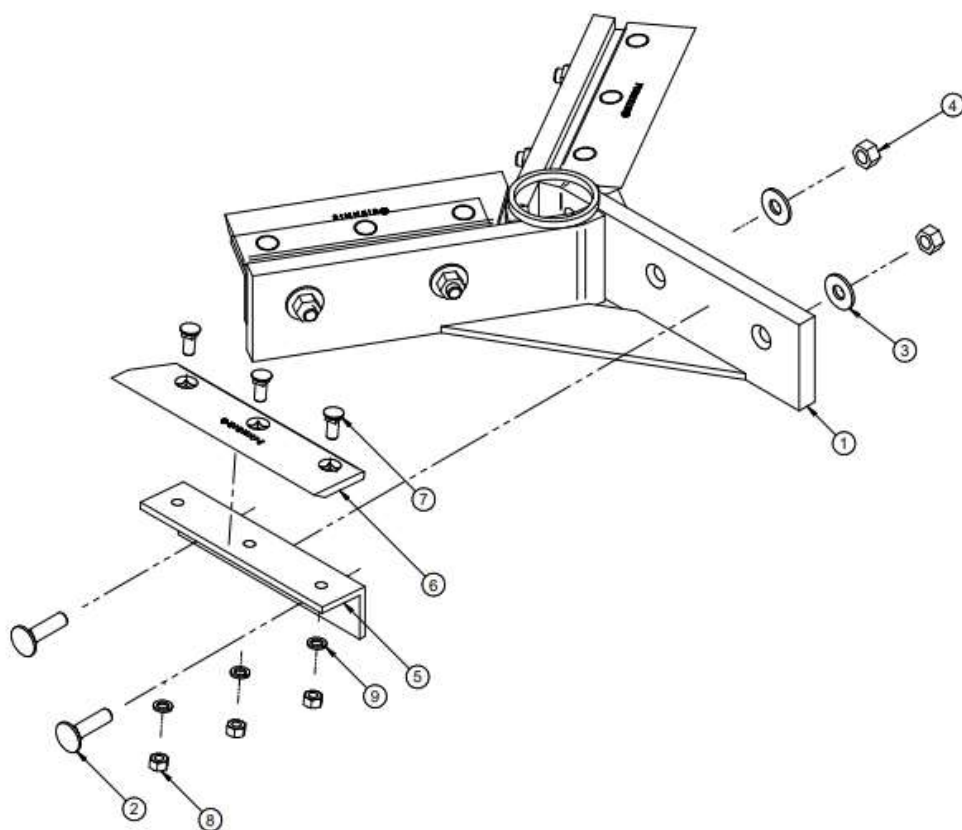
## 28 – Rotor PP-35



Item	Código	Descrição do Produto	Qtde
1	12.035.08003	CJ.Rotor - Solda	1
2	90.022.00085	PARAF. FRANCES M12 X 45 MA.PCL. GR. 8.8	6
3	90.003.00011	ARRUELA LISA 1/2 REFORCADA ZINCADA	6
4	90.027.00005	PORCA SEXT. M12 MA.PCLIDA	6
5	12.035.00051	FACA DO ROTOR (PP-35)	3
6	12.035.00052	SUPORTE DA FACA	3
7	90.022.00004	PARAF. TA3 3/8" X 1" UNC GR2 RI. PL	6
8	90.003.00016	ARRUELA DE PRESSAO 3/8 MEDIA ZINCADA	6
9	90.003.00002	ARRUELA LISA 7/16 CHAPA 3,0MM ZINCADA	6
10	90.027.00015	PORCA SEXT. 3/8 UNC ZINCADO	6

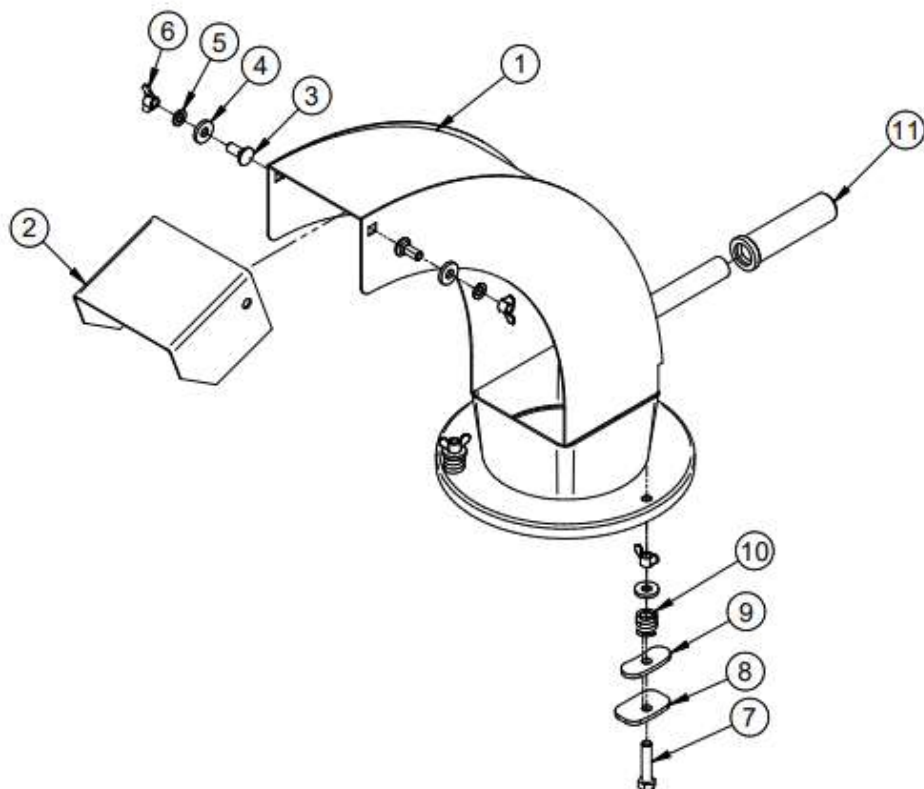
Desde  
1972

# 29 – Rotor PP-47



ITEM	CÓDIGO	DESCRIÇÃO DO PRODUTO	QTDE
1	12.047.08001	CJ. ROTOR	1
2	90.022.00085	PARAF. FRANCES M12 X 45 MA POL GR 8.8	6
3	90.003.00011	ARRUELA LISA 1/2 REFORCADA ZINCADA	6
4	90.027.00005	PORCA SEXT. M12 MA POLIDA	6
5	12.047.00063	SUPORTE FACA	3
6	12.047.00064	FACA DO ROTOR (PP-47)	3
7	90.022.00004	PARAF. TA3 3/8 X 1 UNC GR2 RI POLIDO	9
8	90.027.00015	PORCA SEXT. 3/8 UNC ZINCADO	9
9	90.003.00016	ARRUELA DE PRESSAO 3/8 MEDIA ZINCADA	9

## 30 - Bica Saída

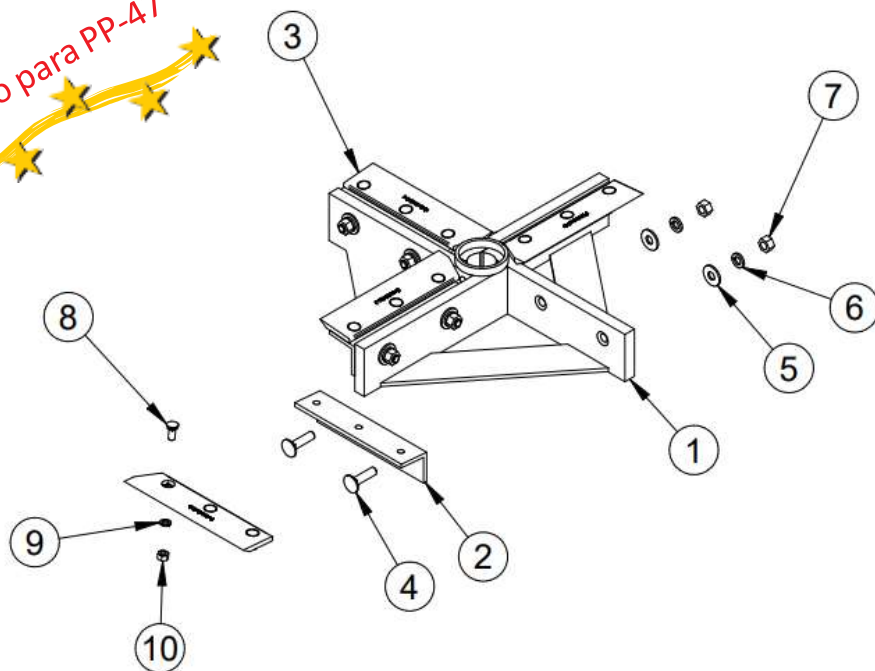


ITEM	CÓDIGO	DESCRIÇÃO DO PRODUTO	QTDE
1	12.047.03006	CJ. Solda bica de saída giratória	1
2	12.047.00072	QUEBRA JATO	1
3	90.022.00091	PARAF. FRANCES 5/16 X 3/4 UNC ZINC GR2	2
4	90.003.00005	ARRUELA LISA 5/16 REFORCADA ZINCADA	5
5	90.003.00015	ARRUELA DE PRESSAO 5/16" MEDIA ZINCADA	2
6	90.027.00034	PORCA BORBOLETA 5/16" UNC ZN	5
7	90.022.00040	PARAF. SEXT. 5/16 X 1 1/2 UNC ZINC GR2	3
8	12.047.00073	FIXADOR BICA DE SAÍDA GRATÓRIA	3
9	12.047.00074	CALÇO BICA DE SAÍDA GRATÓRIA	3
10	90.019.00018	MOLA BICA GRATORIA PP-35/47/610	3
11	90.011.00015	MANOPLA P/ CABO DA BICA PICADEIRAS	1

Desde  
1972

# 31 - Rotor 4 Facas

Exclusivo para PP-47



Item	Codigo	Descrição do Produto	Qtde
1	12.047.08004	Cj. Rotor 4 Facas	1
2	12.047.00063	SUPORTE FACA	4
3	12.047.00064	FACA DO ROTOR (PP-47)	4
4	90.022.00085	PARAF. FRANCES M12 X 45 MA POL GR 8.8	8
5	90.003.00011	ARRUELA LISA 1/2 REFORCADA ZINCADA	8
6	90.003.00021	ARRUELA DE PRESSAO 1/2 MEDIA ZINCADA	8
7	90.027.00005	PORCA SEXT. M12 MA POLIDA	8
8	90.022.00004	PARAF. TA3 3/8 X 1 UNC GR2 RI POLIDO	12
9	90.003.00016	ARRUELA DE PRESSAO 3/8 MEDIA ZINCADA	12
10	90.027.00015	PORCA SEXT. 3/8 UNC ZINCADO	12

Desde  
1972



# 32 - Adesivos



ITEM	CÓDIGO		DESCRIÇÃO DO PRODUTO	QTDE.	
	PP-35	PP-47		PP-35	PP-47
1	2583	2581	JOGO DE ADESIVO	1	1



# 33 - Como Solicitar Peças de Reposição

Este catálogo contém identificadas todas as peças e conjuntos que compõem a Picadeira Ensiladeira PP-35/PP-47.

É um completo e eficiente guia para Assistência Técnica.

**É Necessário fornecer os seguintes dados:**

Número de série da máquina, conforme plaqueta de identificação fixada na estrutura da máquina.

Código e denominação das peças, conforme lista de peças deste manual.

Quantidade de peças.

Qualquer dúvida poderá se solucionada pelo Departamento de assistência Técnica da Industria Agro-mecânica Pinheiro Ltda.

**Fone (0XX19)3843-9250**

SOLICITAR PEÇAS CONFORME EXEMPLO ABAIXO:

ITEM	CÓDIGO	DESCRIÇÃO DO PRODUTO	QTDE.
	PP-35   PP-47		PP-35   PP-47
1	6480145	CARCACA CX. DE TRANSMISSÃO PP-35/47/610	1



DE ACORDO COM A POLÍTICA DE INTRODUÇÃO CONTÍNUA DE MELHORAMENTOS DOS PRODUTOS DA COMPANHIA, AS ESPECIFICAÇÕES CONTIDAS NESTA PUBLICAÇÃO PODEM SOFRER ALTERAÇÕES A QUALQUER MOMENTO, SEM PRÉVIO AVISO

# 34 - Termo de Garantia

A Indústria Agro-Mecânica Pinheiro Ltda., garante o equipamento descrito neste manual, por defeito de fabricação, devidamente comprovado pela fábrica dentro das seguintes condições:

## 1. A garantia é válida:

- Por um período de 6 meses a partir da data de emissão da Nota Fiscal da fábrica ou distribuidor/revendedor.
  - Por um período de 12 meses contados a partir da data de fabricação, indicada na placa de identificação.
  - A garantia cessa a partir do vencimento de um dos períodos acima, prevalecendo o que primeiro ocorrer.
- A presente garantia consiste no compromisso da Pinheiro em reparar ou fornecer gratuitamente, em sua fábrica em Itapira/SP, as peças que a seu exclusivo juízo, apresentarem defeitos de fabricação.
  - Somente serão cumpridas as cláusulas do presente Termo de Garantia, se a ficha anexa estiver de posse da Pinheiro, devidamente preenchida, datada, assinada e acompanhada da cópia xerográfica do documento da venda do equipamento ao usuário.
  - A garantia não cobre despesas com transportes e fretes.
  - No caso em que houver necessidade do acompanhamento de técnicos, a garantia não cobre despesas de locomoção e estadia dos mesmos.
  - Peças sujeitas a desgaste normal, como facas, contra-facas, roletes, correias, entre outros, são excluídas deste termo.
  - A Pinheiro se reserva o direito de efetuar modificações nos equipamentos sempre que necessário, sem que por isso incorram em obrigações de qualquer espécie.

## Esta garantia perderá a validade quando:

- O defeito apresentado for ocasionado por uso indevido, e/ou desacordo com o manual de operação.
- O equipamento for alterado, violado ou consertado por pessoas não autorizadas pelo fabricante.
- Forem utilizadas peças não originais de fábrica.
- O equipamento for violado de forma a dificultar a avaliação do defeito.



### IMPORTANTE :

Solicitamos aos Srs. Proprietários que colaborem, enviando a ficha de garantia da Fábrica para que a Garantia do Produto não sofra prejuízo, pois apenas serão considerados casos em que a ficha de controle esteja em poder da Indústria

Produto: Picadeira Ensiladeira PP-35/PP-47  
série nº: \_\_\_\_\_  
Nota Fiscal nº \_\_\_\_\_

Proprietário: \_\_\_\_\_

Endereço: \_\_\_\_\_

CEP: \_\_\_\_\_ Cidade \_\_\_\_\_ Estado \_\_\_\_\_

Contato: Fone (\_\_\_\_) \_\_\_\_\_ Celular (\_\_\_\_) \_\_\_\_\_

E-mail: \_\_\_\_\_

Declaro ter lido e entendido o Manual de Operação e os Termos de Garantia nele contido.

Cliente: \_\_\_\_\_ Data \_\_\_\_ / \_\_\_\_ / \_\_\_\_

\_\_\_\_\_  
Assinatura

\_\_\_\_\_  
Revendedor – carimbo e assinatura

## Controle de garantia da fábrica

Produto: Picadeira Ensiladeira PP-35/PP-47  
série nº: \_\_\_\_\_  
Nota Fiscal nº \_\_\_\_\_

Proprietário: \_\_\_\_\_

Endereço: \_\_\_\_\_

CEP \_\_\_\_\_ Cidade \_\_\_\_\_ Estado \_\_\_\_\_

Contato: Fone (\_\_\_\_) \_\_\_\_\_ Celular (\_\_\_\_) \_\_\_\_\_

E-mail: \_\_\_\_\_

Declaro ter lido e entendido o Manual de Operação e os Termos de Garantia nele contido.

Cliente: \_\_\_\_\_ Data \_\_\_\_ / \_\_\_\_ / \_\_\_\_

\_\_\_\_\_  
Assinatura

\_\_\_\_\_  
Revendedor – carimbo e assinatura

## Controle de garantia do revendedor

Produto: Picadeira Ensiladeira PP-35/PP-47  
série nº: \_\_\_\_\_  
Nota Fiscal nº \_\_\_\_\_

Revendedor: \_\_\_\_\_

Endereço: \_\_\_\_\_

CEP \_\_\_\_\_ Cidade \_\_\_\_\_ Estado \_\_\_\_\_ Contato: \_\_\_\_\_

Fone (\_\_\_\_) \_\_\_\_\_ Celular (\_\_\_\_) \_\_\_\_\_

E-mail: \_\_\_\_\_

Declaro ter lido e entendido o Manual de Operação e os Termos de Garantia nele contido.

Cliente: \_\_\_\_\_ Data \_\_\_\_ / \_\_\_\_ / \_\_\_\_

\_\_\_\_\_  
Assinatura

\_\_\_\_\_  
Revendedor – carimbo e assinatura



Desde  
1972



**Pinheiro**  
Máquinas Agrícolas



Desde  
1972



**Pinheiro**  
Máquinas Agrícolas

# PARA SUA GARANTIA USE SOMENTE PEÇAS ORIGINAIS PINHEIRO

PARA MAIORES INFORMAÇÕES ENTRE EM CONTATO  
NA REVENDA AUTORIZADA MAIS PRÓXIMA OU  
DIRETAMENTE COM:

INDÚSTRIA AGRO-MECÂNICA PINHEIRO LTDA  
Rod. SP 147 Saída Km 43 - Estrada dos Pinheiros s/nº  
Bairro dos Pinheiros - Itapira / SP  
Fone: (0xx19) 3843-9250  
Website: [www.maquinaspinheiro.com.br](http://www.maquinaspinheiro.com.br)  
E-mail: [vendas@maquinaspinheiro.com.br](mailto:vendas@maquinaspinheiro.com.br)

PEÇAS E ASSISTÊNCIA TÉCNICA NAS REVENDEDORAS AUTORIZADAS:

**REVENDA AUTORIZADA:**